



## **INSTRUKCJA MONTAŻU KONSTRUKCJI DP-DTHWS (montaż po krótkim boku)**

Producent:

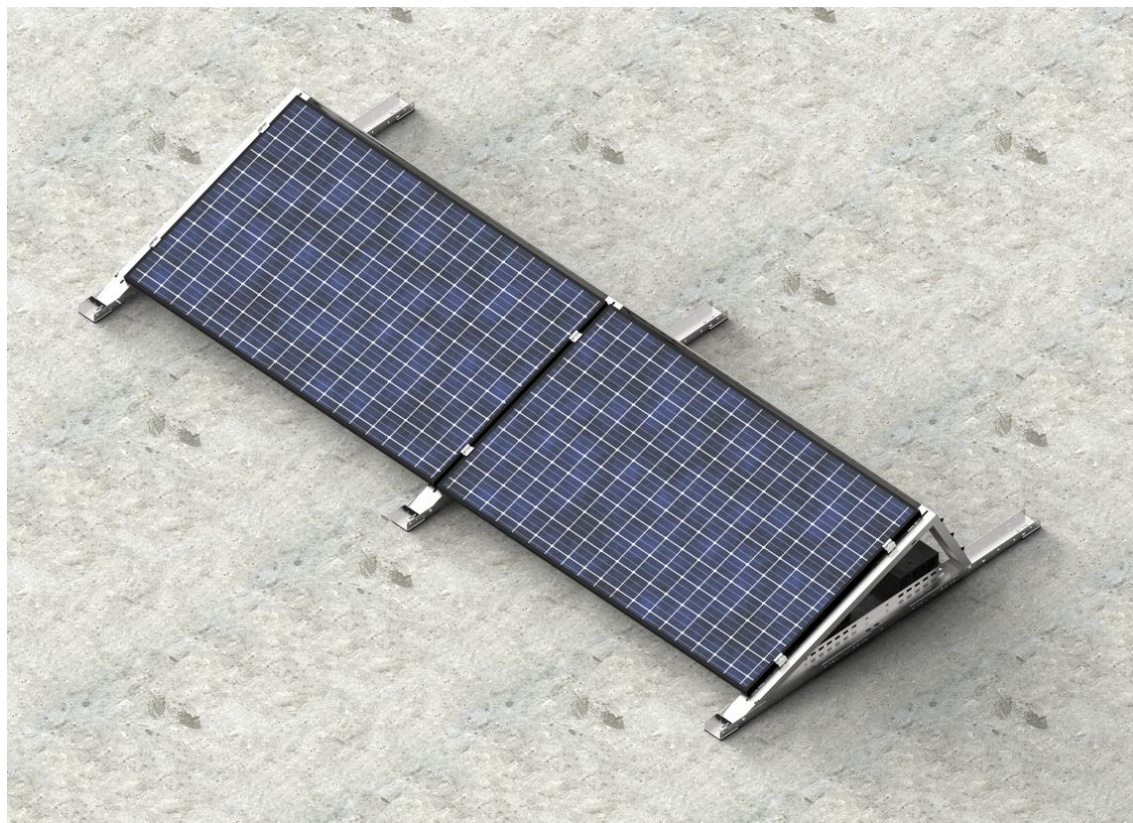
**BAKS**

ul. Jagodne 5

05-480 Karczew

Polska

Stalowa konstrukcja na dach płaski w wersji wklejana.  
Montaż paneli PV w układzie horyzontalnym (poziomo)  
po krótkim boku panelu.



**BAKS - KAZIMIERZ SIELSKI**

ul. Jagodne 5

05-480 Karczew

NIP: 5320102041

Regon: 008278930

Internet: [www.baks.com.pl](http://www.baks.com.pl)

Email: [baks@baks.com.pl](mailto:baks@baks.com.pl)

Tel. 22 710 81 00



## 1. Niezbędne narzędzia do montażu konstrukcji

- Klucz imbusowy (ampulowy) rozmiar 6
- Wkrętarka akumulatorowa z regulacją obrotów i momentu obrotowego
- Bit sześciokątny, imbusowy rozmiar 6 do głowicy wkrętarki
- Klucze płasko-oczkowe w rozmiarach 13 mm
- Klucz z grzechotką z nasadkami w rozmiarach 13 mm
- Przedłużka 100-120mm do kluczy nasadowych
- Młotek gumowy
- Klucz dynamometryczny zakres 10-30 Nm

## 2. Informację ogólne

- Możliwość stosowania konstrukcji w strefach wiatrowych i śniegowych zgodnie z normami: **PN-EN 1991-1-3** i **PN-EN 1991-1-4**
- **Przed przystąpieniem do montażu konstrukcji należy zapoznać się z instrukcją montażu paneli fotowoltaicznych**
- Wartości i rozmieszczenie balastu określane indywidualnie przez konstruktora z uprawnieniami
- Kłemy mocujące BUFEK.../PUFK należy dokręcać momentem 12-14 Nm (zweryfikować z instrukcją montażu producenta modułów)
- Dane kontaktowe pomocy technicznej BAKS- możliwość kontaktu pn-pt godz.7-15  
[marek.cedrowski@baks.com.pl](mailto:marek.cedrowski@baks.com.pl) tel +48 22 710 81 96,+48 667 944 952  
-z-ca kierownik działu ds. fotowoltaiki  
[radoslaw.kramek@baks.com.pl](mailto:radoslaw.kramek@baks.com.pl) tel +48 22 710 81 96 – doradca techniczny  
[adam.wojciak@baks.com.pl](mailto:adam.wojciak@baks.com.pl) tel +48 22 710 81 23 – doradca techniczny



### 3. Zestawienie elementów wchodzących w skład konstrukcji DP-DTHWS

Nr	Nazwa	Symbol produktu	Przeznaczenie w konstrukcji
1	Profil dolny	PDTSMC	Profil nośny
2	Profil górny	PGTSMC	Podparcie paneli
3	Uchwyt boczny KLIK	BUFEK...	Klema boczna mocująca panele
4	Uchwyt pośredni KLIK	PUFK	Klema pośrednia mocująca panele
5	Podstawa profilu z gumą wibroizolacyjną	PC100J	Zapobiega naciskowi końców profili stalowych na poszycie dachowe
6	Komplet śrub	SKKM8x12E	Mocowanie profilu dolnego z górnym
7	Oslona wiatrowa	OWN20/...MC	Oslona wiatrowa
9	Stalowa płyta mocująca	SPM2	Płyta wklejana
10	Wkręt samowiercący	SMDP4,8x25E	Montaż osłon wiatrowych

Tabela 1 Zestawienie elementów konstrukcyjnych

### 4. Montaż konstrukcji typ DP-DTHWS ( montaż po krótkim boku panelu)

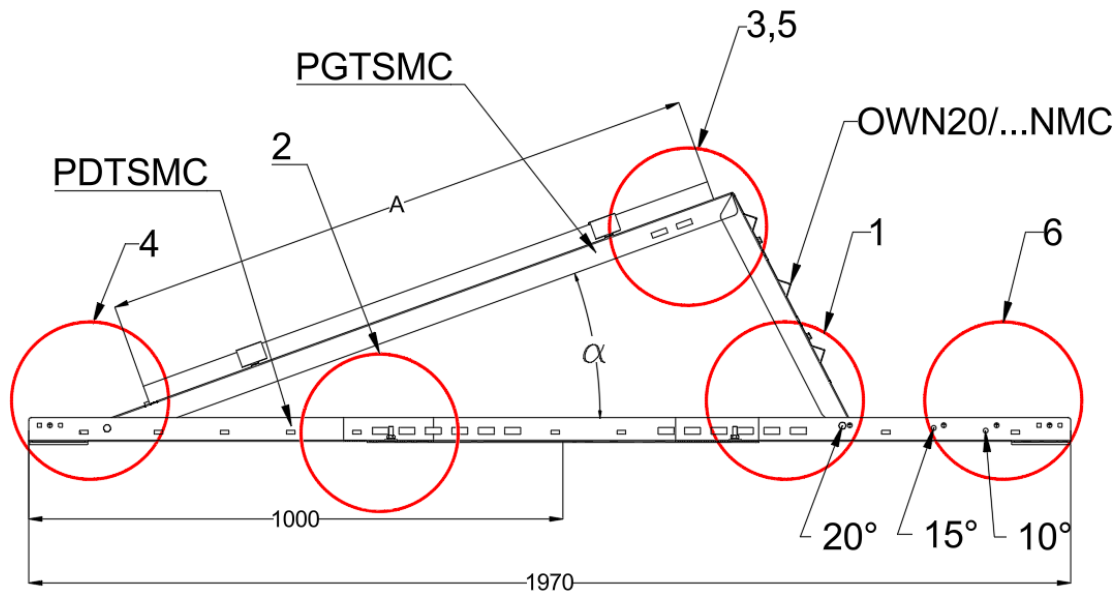
Wymiar A i B (wymiar B to długość modułu + 20mm) uzależniony jest od wielkości montowanych modułów. Wyznaczyć go należy przez fizyczne przymierzenie modułu do zamontowanych profili PDTSMC oraz PGTSMC.

**Maksymalny wymiar modułów możliwy do poprawnego zamontowania na konstrukcji DP-DTHWS na krótkim boku panelu to: 2100mm długości x 1150mm szerokości (należy zweryfikować z producentem modułów)**

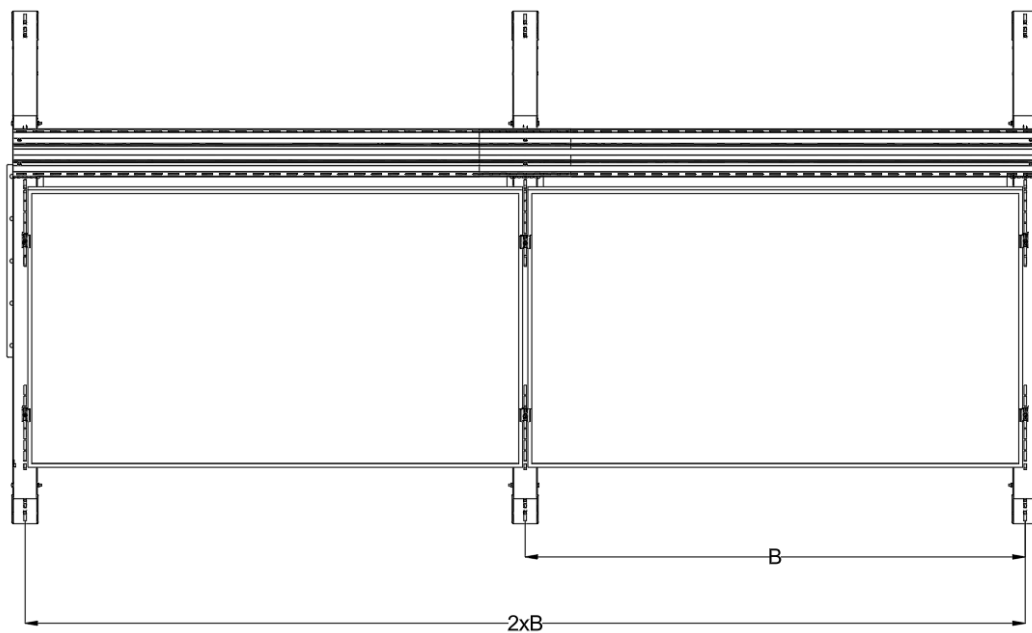


Wybierając odpowiedni otwór montażowy w podstawie PDTSMC ustawiamy kąt konstrukcji zgodnie z rysunkiem nr 1.

Montaż wiatrownic OWN20/...NMC należy zastosować wkręty samowierzące SMPD4,8x25E



Rys 1.



Rys 2.

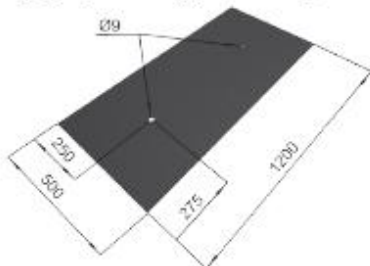


#### Instrukcja montażu płyty mocującej SPM2 do papy

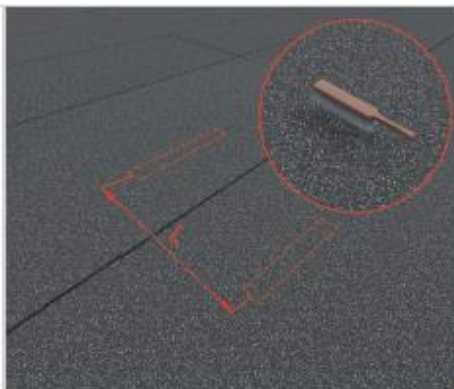
##### Uwaga!

Wymagania papy jaką należy użyć:

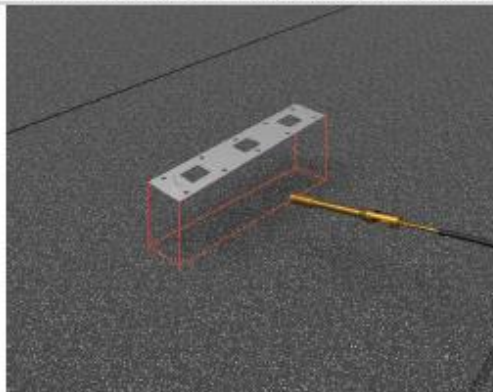
- 1) EN 12310-1 (wytrzymałość na rozdzieranie) – min. 145N
- 2) EN 12311-1 (wytrzymałość na rozciąganie) – min. 290N/50 mm
- 3) EN 12316-1 (wytrzymałość złączy na oddzieranie) – min. 120N/50 mm
- 4) EN 12317-1 (wytrzymałość złączy na ścinanie) – min. 490N/50 mm



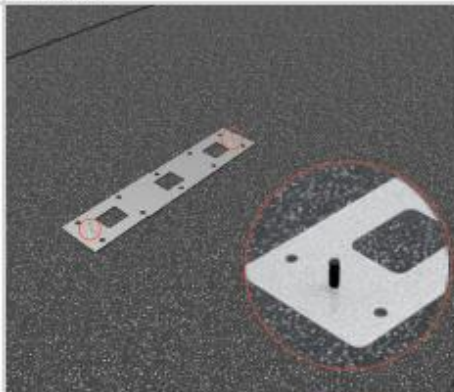
1. Przed rozpoczęciem montażu płyty SPM2, wycinamy papę o wymiarach minimalnych 500 x 1200 mm, następnie wycinamy otwory w miejscach śrub o średnicy  $\varnothing 9$  mm, na koniec zaokrąglamy rogi papy



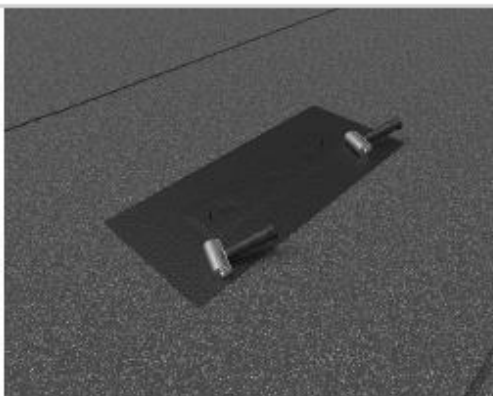
2. Odmierzamy odległości między płytami SPM2, zaznaczamy usytuowania płyt SPM2, a następnie za pomocą szczotki drucianej czyszcimy powierzchnię 500 x 1200 mm papy, znajdującej się na dachu



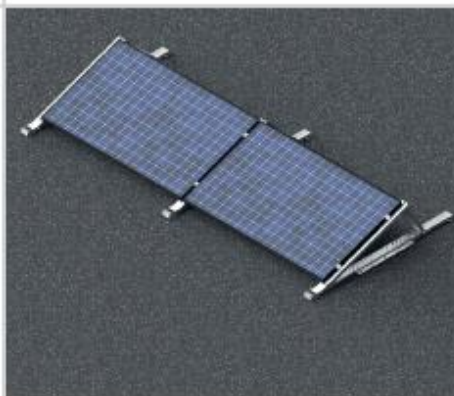
3. Na wyznaczonym miejscu rozgrzewamy powierzchnię o wymiarach płyty lub nieznacznie większym



4. Płytę SPM2 układamy w miejscach rozgrzanych, dociskamy do przygotowanej powierzchni, wystające gwinty zabezpieczamy nakładką ochronną NOP50



5. Rozgrzewając przygotowaną papę, przykrywamy nią płytę, a następnie dociskamy za pomocą wałka dekarzkiego w miejscach otworów  
6. Rozgrzewamy bok papy i powierzchnię i równocześnie dociskamy papę wałkiem dekarzkiem, czynność powtarzamy dla każdego boku do pełnego przytwierdzenia płyty do pochycia dachowego



7. Poprawnie zamontowana konstrukcja przy pomocy płyty SPM2 oraz systemu montażowego DP-DTHWS

**BAKS - KAZIMIERZ SIELSKI**

ul. Jagodne 5  
05-480 Karczew  
NIP: 5320102041  
Regon: 008278930

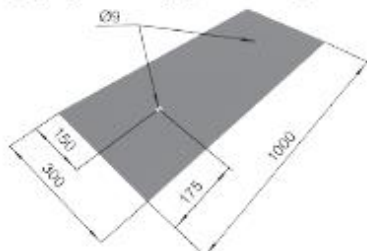
Internet: [www.baks.com.pl](http://www.baks.com.pl)

Email: [baks@baks.com.pl](mailto:baks@baks.com.pl)

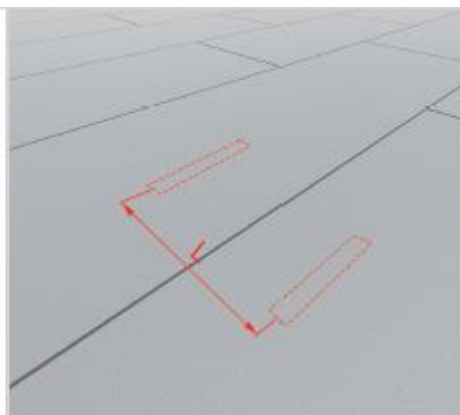
Tel. 22 710 81 00



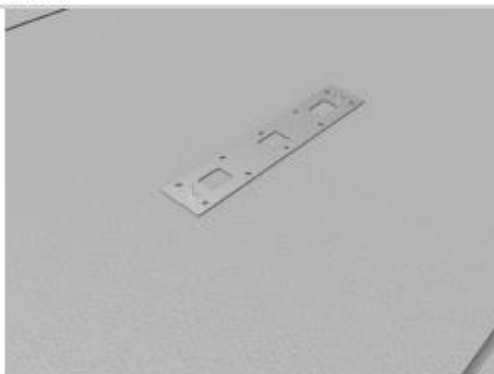
Instrukcja montażu płyty mocującej SPM2 do membrany  
Uwaga!  
Wymagana membrana PVC, ECB, EPO min 1,2 mm gr. :  
1) EN 12310-2 (wytrzymałość na rozdzieranie) – min. 105N  
2) EN 12311-2 (wytrzymałość na rozciąganie) – min. 505N/50 mm  
3) EN 12316-2 (wytrzymałość złączy na oddzieranie) – min. 145N/50 mm  
4) EN 12317-2 (wytrzymałość złączy na ścinanie) – min. 445N/50 mm



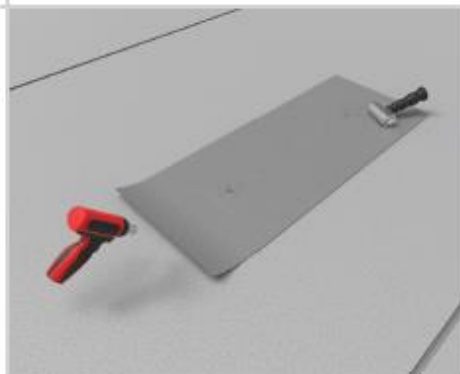
1. Przed rozpoczęciem montażu płyty SPM2, wycinamy membranę o wymiarach minimalnych 300 x 1000 mm, następnie wycinamy otwory w miejscach śrub o średnicy  $\varnothing 9$  mm, na koniec zaokrąglamy rogi membrany



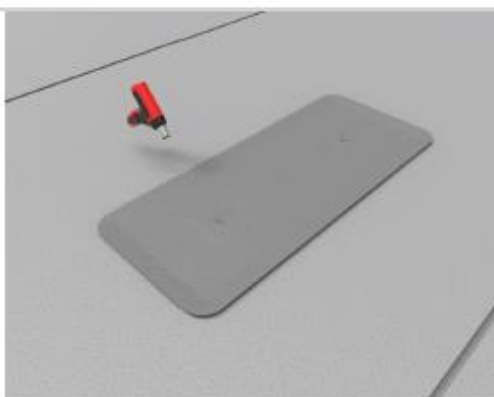
2. Odmierzamy odległości między płytami SPM2, następnie zaznaczamy usytuowania płyt SPM2



3. Płytę SPM2, umieszczamy na wyznaczonym miejscu



4. Płytę SPM2 przykrywamy przygotowaną membraną i rozpoczynamy montaż za pomocą zgrzewarki ręcznej. Początkowo zgrzewamy otwór 60 x 80 mm, po odpowiednim rozgrzaniu dociskamy membranę za pomocą wałka dekarzkiego. Czynność powtarzamy dla pozostałych otworów



5. Po zgrzaniu otworów należy zgrzać wszystkie boki dookoła płyty SPM2

6. Zgrzana płyta SPM2 do membrany stanowi podstawę do konstrukcji pod instalacje fotowoltaiczne



7. Poprawnie zamontowana konstrukcja przy pomocy płyty SPM2 oraz systemu montażowego DP-DTHWS

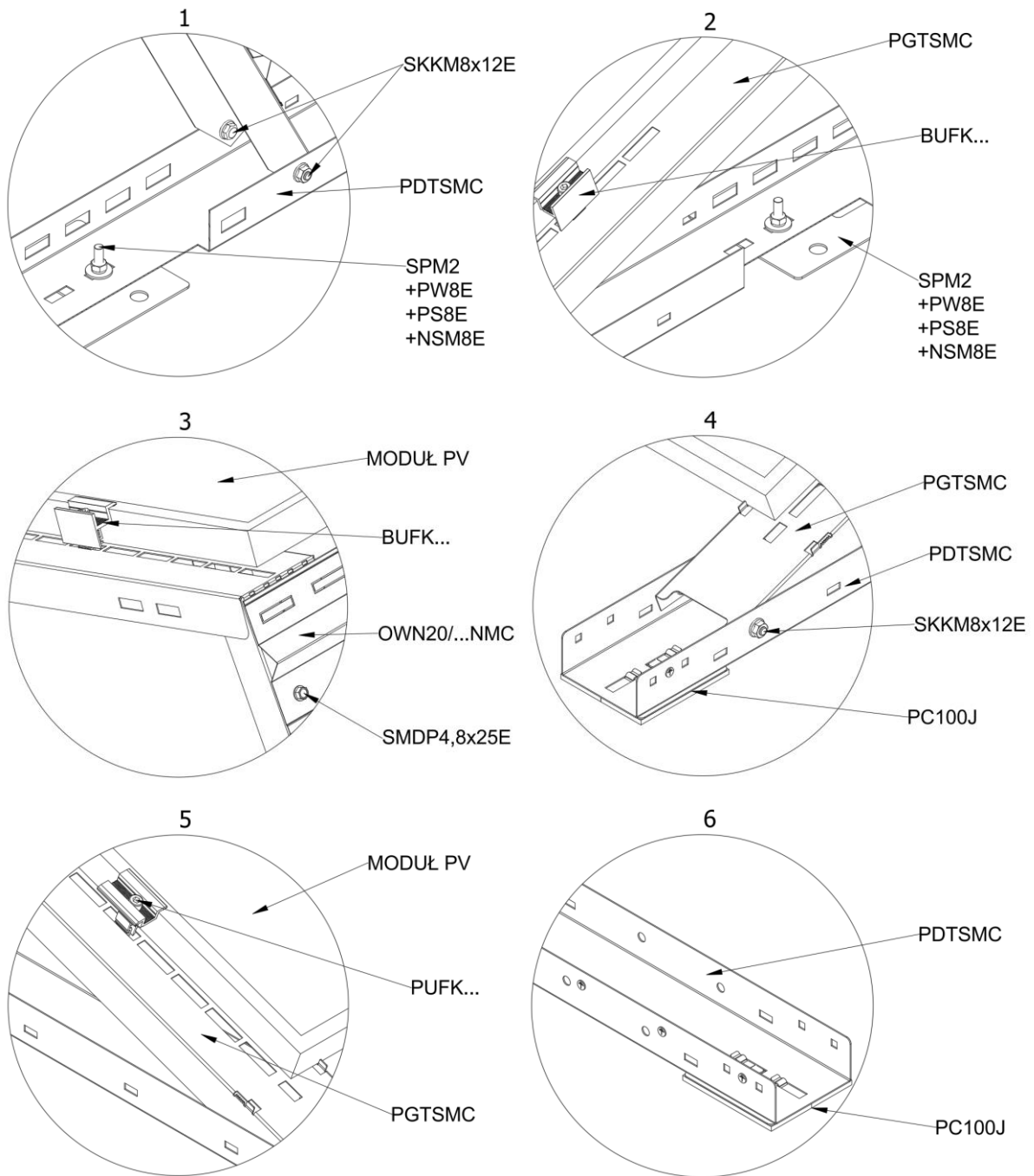
**BAKS - KAZIMIERZ SIELSKI**

ul. Jagodne 5  
05-480 Karczew  
NIP: 5320102041  
Regon: 008278930

Internet: [www.baks.com.pl](http://www.baks.com.pl)

Email: [baks@baks.com.pl](mailto:baks@baks.com.pl)

Tel. 22 710 81 00





## **INSTRUKCJA MONTAŻU KONSTRUKCJI DP-DTHWS (montaż po długim boku)**

Producent:

**BAKS**

ul. Jagodne 5  
05-480 Karczew  
Polska

Stalowa konstrukcja na dach płaski w wersji wklejanej.  
Montaż paneli PV w układzie horyzontalnym (poziomo)  
po długim boku panelu.



**BAKS - KAZIMIERZ SIELSKI**  
ul. Jagodne 5  
05-480 Karczew  
NIP: 5320102041  
Regon: 008278930

Internet: [www.baks.com.pl](http://www.baks.com.pl)  
Email: [baks@baks.com.pl](mailto:baks@baks.com.pl)  
Tel. 22 710 81 00



## 5. Niezbędne narzędzia do montażu konstrukcji

- Klucz imbusowy (ampulowy) rozmiar 6
- Wkrętarka akumulatorowa z regulacją obrotów i momentu obrotowego
- Bit sześciokątny, imbusowy rozmiar 6 do głowicy wkrętarki
- Klucze płasko-oczkowe w rozmiarach 13 mm
- Klucz z grzechotką z nasadkami w rozmiarach 13 mm
- Przedłużka 100-120mm do kluczy nasadowych
- Młotek gumowy
- Klucz dynamometryczny zakres 10-30 Nm

## 6. Informację ogólne

- Możliwość stosowania konstrukcji w strefach wiatrowych i śniegowych zgodnie z normami: PN-EN 1991-1-3 i PN-EN 1991-1-4
- **Przed przystąpieniem do montażu konstrukcji należy zapoznać się z instrukcją montażu paneli fotowoltaicznych**
- Wartości i rozmieszczenie balastu określane indywidualnie przez konstruktora z uprawnieniami
- Klemy mocujące BUFEK... należy dokręcać momentem 12-14 Nm (zweryfikować z instrukcją montażu producenta modułów)
- Dane kontaktowe pomocy technicznej BAKS- możliwość kontaktu pn-pt godz.7-15  
[marek.cedrowski@baks.com.pl](mailto:marek.cedrowski@baks.com.pl) tel +48 22 710 81 96,+48 667 944 952  
-z-ca kierownik działu ds. fotowoltaiki  
[radoslaw.kramek@baks.com.pl](mailto:radoslaw.kramek@baks.com.pl) tel +48 22 710 81 96 – doradca techniczny  
[adam.wojciak@baks.com.pl](mailto:adam.wojciak@baks.com.pl) tel +48 22 710 81 23 – doradca techniczny



## 7. Zestawienie elementów wchodzących w skład konstrukcji DP-DTHWS

Nr	Nazwa	Symbol produktu	Przeznaczenie w konstrukcji
1	Profil dolny	PDTSMC	Profil nośny
2	Profil górny	PGTSMC	Podparcie paneli
3	Uchwyt boczny KLIK	BUFEK...	Klema boczna mocująca panele
4	Podstawa profilu z gumą wibroizolacyjną	PC100J	Zapobiega naciskowi końców profili stalowych na poszycie dachowe
5	Komplet śrub	SKKM8x12E	Mocowanie profilu dolnego z górnym
6	Osłona wiatrowa	OWN20/...MC	Osłona wiatrowa
8	Stalowa płyta mocująca	SPM2	Płyta wklejana
9	Wkręt samowiercący	SMDP4,8x25E	Montaż osłon wiatrowych

Tabela 2 Zestawienie elementów konstrukcyjnych

## 8. Montaż konstrukcji typ DP-DTHWS ( montaż po długim boku panelu)

Wymiar A,B,C i D (wymiar C to odległość montażu zacisku panelu podana w instrukcji montażu przez producenta modułów). Wymiar D jest wymiarem wynikowym uzależnionym od długości modułu.

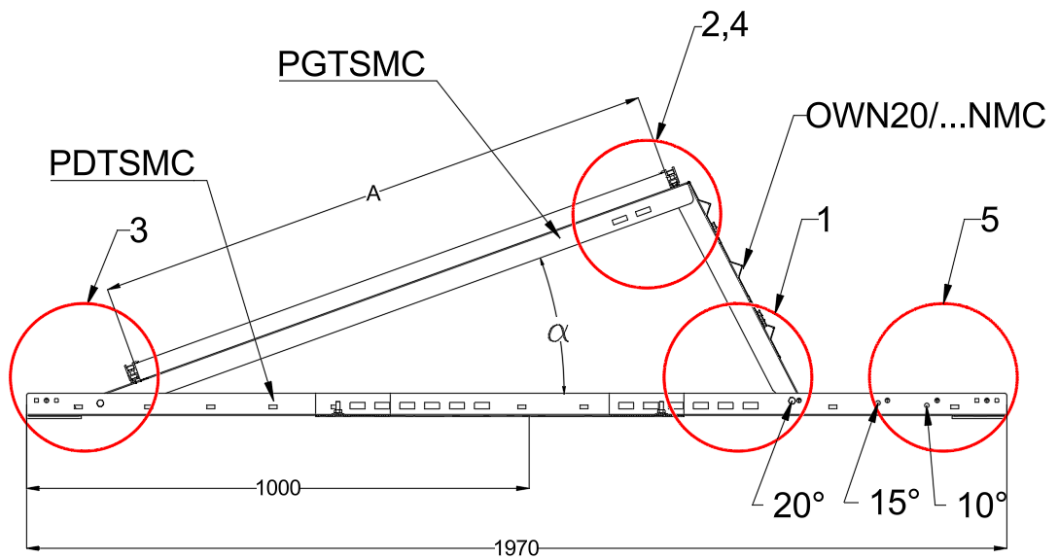
Wymiar A jest to szerokość panelu ( maksymalna szerokość panelu który może być zamontowany to 1150mm).

Wymiar B jest to długość modułu.

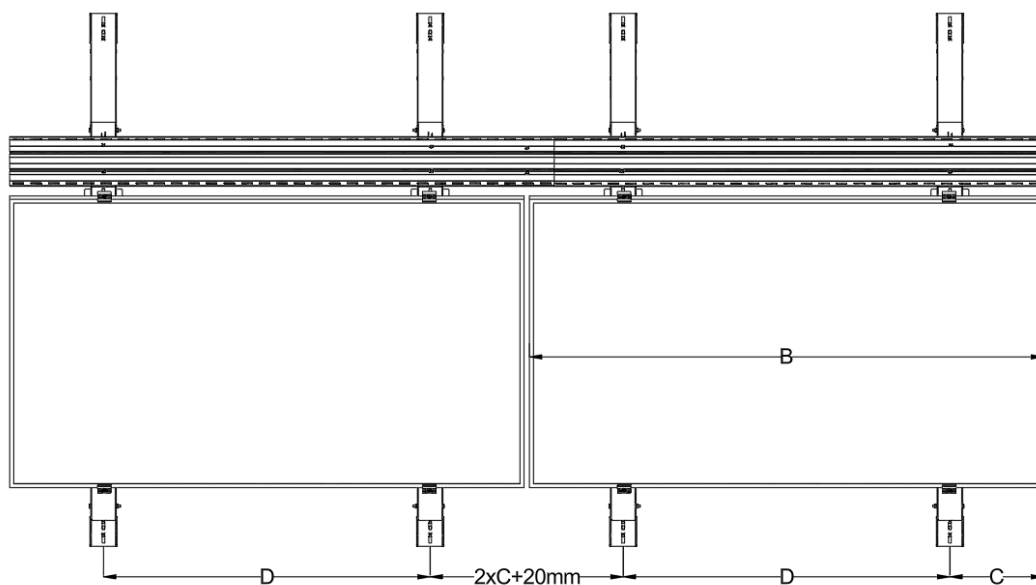


Wybierając odpowiedni otwór montażowy w podstawie PDTSMC ustawiamy kąt konstrukcji zgodnie z rysunkiem nr 1.

Montaż wiatrownic OWN20/...NMC należy zastosować wkręty samowierzące SMPD4,8x25E



Rys 2.



Rys 2.

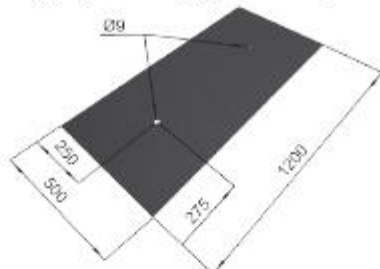


#### Instrukcja montażu płyty mocującej SPM2 do papy

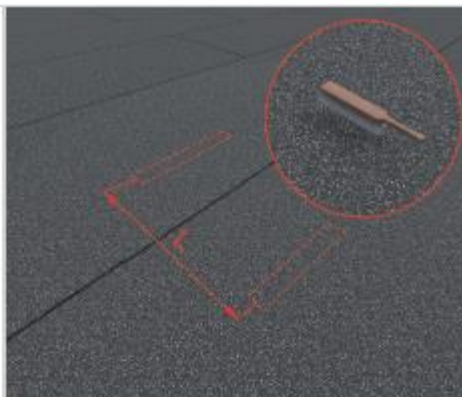
##### Uwaga!

Wymagania papy jaką należy użyć:

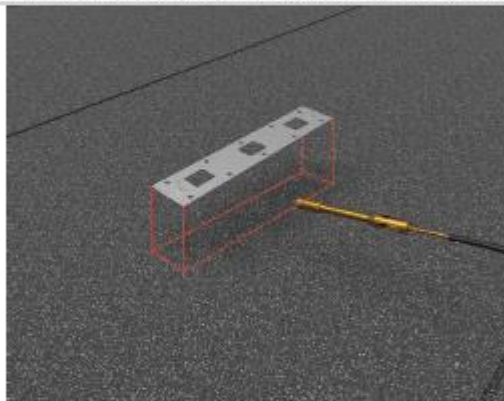
- 1) EN 12310-1 (wytrzymałość na rozdzieranie) – min. 145N
- 2) EN 12311-1 (wytrzymałość na rozciąganie) – min. 290N/50 mm
- 3) EN 12316-1 (wytrzymałość złączy na oddzieranie) – min. 120N/50 mm
- 4) EN 12317-1 (wytrzymałość złączy na ścinanie) – min. 490N/50 mm



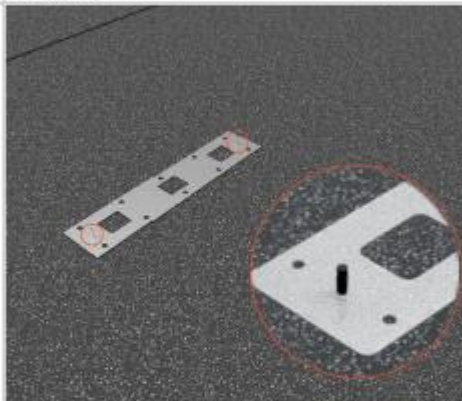
1. Przed rozpoczęciem montażu płyty SPM2, wycinamy papę o wymiarach minimalnych 500 x 1200 mm, następnie wycinamy otwory w miejscach śrub o średnicy  $\varnothing 9$  mm, na koniec zaokrąglamy rogi papy



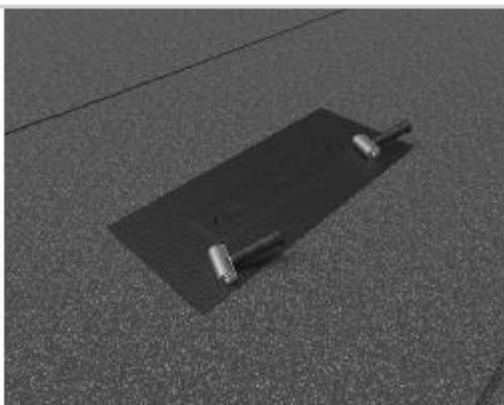
2. Odmierzamy odległości między płytami SPM2, zaznaczamy usytuowania płyt SPM2, a następnie za pomocą szczotki drucianej czyszcimy powierzchnię 500 x 1200 mm papy, znajdującej się na dachu



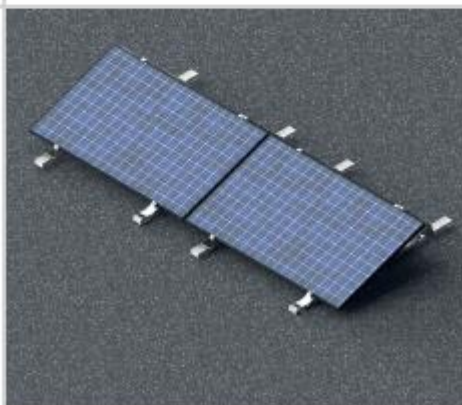
3. Na wyznaczonym miejscu rozgrzewamy powierzchnię o wymiarach płyty lub nieznacznie większym



4. Płytę SPM2 układamy w miejscach rozgrzanych, dociskamy do przygotowanej powierzchni, wystające gwinty zabezpieczamy nakładką ochronną NOP50



5. Rozgrzewając przygotowaną papę, przykrywamy nią płytę, a następnie dociskamy za pomocą walka dekarzkiego w miejscach otworów  
6. Rozgrzewamy bok papy i jednocześnie dociskamy papę walkiem dekarzkiem, czynność powtarzamy dla każdego boku do pełnego przytwierdzenia płyty do poczyca dachowego



7. Poprawnie zamontowana konstrukcja przy pomocy płyty SPM2 oraz systemu montażowego DP-DTHWS

**BAKS - KAZIMIERZ SIELSKI**

ul. Jagodne 5  
05-480 Karczew  
NIP: 5320102041  
Regon: 008278930

Internet: [www.baks.com.pl](http://www.baks.com.pl)

Email: [baks@baks.com.pl](mailto:baks@baks.com.pl)

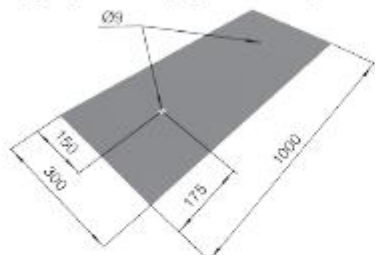
Tel. 22 710 81 00



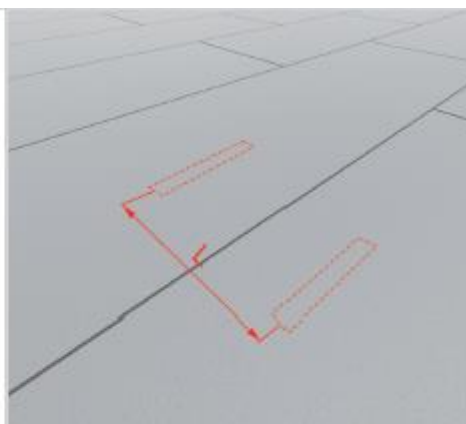
**Instrukcja montażu płyty mocującej SPM2 do membrany**  
**Uwaga!**

Wymagana membrana PVC, ECB, EPO min 1,2 mm gr. :

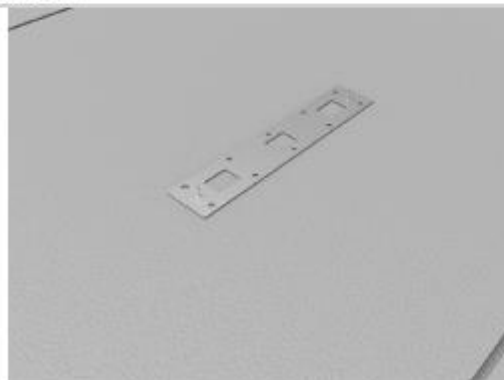
- 1) EN 12310-2 (wytrzymałość na rozdzieranie) – min. 105N
- 2) EN 12311-2 (wytrzymałość na rozciąganie) – min. 505N/50 mm
- 3) EN 12316-2 (wytrzymałość złączy na oddzieranie) – min. 145N/50 mm
- 4) EN 12317-2 (wytrzymałość złączy na ścinanie) – min. 445N/50 mm



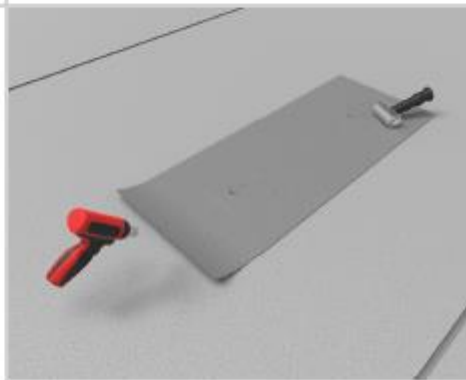
1. Przed rozpoczęciem montażu płyty SPM2, wycinamy membranę o wymiarach minimalnych 300 x 1000 mm, następnie wycinamy otwory w miejscach śrub o średnicy  $\varnothing 9$  mm, na koniec zaokrąglamy rogi membrany



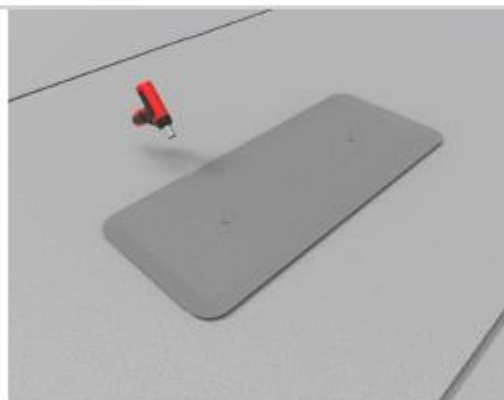
2. Odmierzamy odległości między płytami SPM2, następnie zaznaczamy usytuowania płyt SPM2



3. Płytę SPM2, umieszczamy na wyznaczonym miejscu

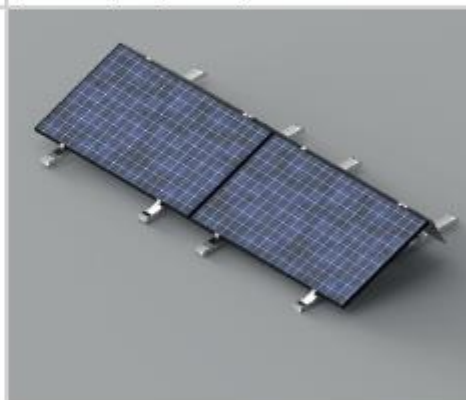


4. Płytę SPM2 przykrywamy przygotowaną membraną i rozpoczynamy montaż za pomocą zgrzewarki ręcznej. Początkowo zgrzewamy otwór 60 x 80 mm, po odpowiednim rozgrzaniu dociskamy membranę za pomocą wałka dekarzkiego. Czynność powtarzamy dla pozostałych otworów



5. Po zgrzaniu otworów należy zgrzać wszystkie boki dookoła płyty SPM2

6. Zgrzana płyta SPM2 do membrany stanowi podstawę do konstrukcji pod instalację fotowoltaiczne



7. Poprawnie zamontowana konstrukcja przy pomocy płyty SPM2 oraz systemu montażowego DP-DTHWS

**BAKS - KAZIMIERZ SIELSKI**

ul. Jagodne 5  
05-480 Karczew  
NIP: 5320102041  
Regon: 008278930

Internet: [www.baks.com.pl](http://www.baks.com.pl)

Email: [baks@baks.com.pl](mailto:baks@baks.com.pl)

Tel. 22 710 81 00

